



PRESIDEN
REPUBLIK INDONESIA

PERATURAN PEMERINTAH REPUBLIK INDONESIA

NOMOR 29 TAHUN 2012

TENTANG

KAWASAN EKONOMI KHUSUS SEI MANGKEI

DENGAN RAHMAT TUHAN YANG MAHA ESA

PRESIDEN REPUBLIK INDONESIA,

- Menimbang : a. bahwa untuk mengembangkan kegiatan perekonomian pada wilayah Sei Mangkei yang bersifat strategis bagi pengembangan ekonomi nasional, perlu dikembangkan Kawasan Ekonomi Khusus;
- b. bahwa P.T. Perkebunan Nusantara III sebagai Badan Usaha pengusul telah memenuhi dan melengkapi kriteria dan persyaratan penetapan Kawasan Sei Mangkei sebagai Kawasan Ekonomi Khusus;
- c. bahwa berdasarkan Pasal 7 Undang-Undang Nomor 39 Tahun 2009 tentang Kawasan Ekonomi Khusus, pembentukan kawasan ekonomi khusus ditetapkan dengan Peraturan Pemerintah;
- d. bahwa berdasarkan pertimbangan sebagaimana dimaksud dalam huruf a, huruf b, dan huruf c, perlu menetapkan Peraturan Pemerintah tentang Kawasan Ekonomi Khusus Sei Mangkei;
- Mengingat : 1. Pasal 5 ayat (2) Undang-Undang Dasar Negara Republik Indonesia Tahun 1945;
2. Undang-Undang Nomor 39 Tahun 2009 tentang Kawasan Ekonomi Khusus (Lembaran Negara Republik Indonesia Tahun 2009 Nomor 147, Tambahan Lembaran Negara Republik Indonesia Nomor 5066);
3. Peraturan Pemerintah Nomor 2 Tahun 2011 tentang Penyelenggaraan Kawasan Ekonomi Khusus (Lembaran Negara Tahun 2011 Nomor 3, Tambahan Lembaran Negara Nomor 5186);

MEMUTUSKAN:

- Menetapkan : PERATURAN PEMERINTAH TENTANG KAWASAN EKONOMI KHUSUS SEI MANGKEI.

Pasal 1 . . .



PRESIDEN
REPUBLIK INDONESIA

- 2 -

Pasal 1

- (1) Menetapkan Kawasan Sei Mangkei sebagai Kawasan Ekonomi Khusus sejak berlakunya Peraturan Pemerintah ini.
- (2) Kawasan Ekonomi Khusus Sei Mangkei sebagaimana dimaksud pada ayat (1) seluas 2.002,77 ha (dua ribu dua koma tujuh tujuh hektar are) yang terletak dalam wilayah Kecamatan Bosar Maligas, Kabupaten Simalungun, Provinsi Sumatera Utara.
- (3) Kawasan Ekonomi Khusus Sei Mangkei sebagaimana dimaksud pada ayat (2) mempunyai batas sebagai berikut:
 - a. sebelah Utara berbatasan dengan desa Keramat Kuba;
 - b. sebelah Selatan berbatasan dengan PTPN IV (Persero) Kebun Mayan;
 - c. sebelah Timur berbatasan dengan PTPN IV (Persero) Kebun Gunung Bayu; dan
 - d. sebelah Barat berbatasan dengan sungai Bah Bolon.
- (4) Batas sebagaimana dimaksud pada ayat (3) digambarkan dalam peta sebagaimana tercantum dalam Lampiran yang merupakan bagian yang tidak terpisahkan dari Peraturan Pemerintah ini.

Pasal 2

Kawasan Ekonomi Khusus Sei Mangkei sebagaimana dimaksud dalam Pasal 1 ayat (1) terdiri atas:

- a. Zona Industri;
- b. Zona Logistik; dan
- c. Zona Pariwisata.

Pasal 3

- (1) Pemerintah Kabupaten Simalungun menetapkan badan usaha yang melakukan pembangunan dan pengelolaan Kawasan Ekonomi Khusus Sei Mangkei sesuai dengan ketentuan Peraturan Pemerintah tentang Penyelenggaraan Kawasan Ekonomi Khusus.
- (2) Badan Usaha sebagaimana dimaksud pada ayat (1) melaksanakan pembangunan Kawasan Ekonomi Khusus Sei Mangkei sampai siap operasi dalam jangka waktu paling lama 36 (tiga puluh enam) bulan sejak berlakunya Peraturan Pemerintah ini.

Pasal 4

Peraturan Pemerintah ini mulai berlaku pada tanggal diundangkan.

Agar . . .



PRESIDEN
REPUBLIK INDONESIA

- 3 -

Agar setiap orang mengetahuinya, memerintahkan pengundangan Peraturan Pemerintah ini dengan penempatannya dalam Lembaran Negara Republik Indonesia.

Ditetapkan di Jakarta
pada tanggal 27 Februari 2012

PRESIDEN REPUBLIK INDONESIA,

ttd

DR. H. SUSILO BAMBANG YUDHOYONO

Diundangkan di Jakarta
pada tanggal 27 Februari 2012

MENTERI HUKUM DAN HAK ASASI MANUSIA
REPUBLIK INDONESIA,

ttd

AMIR SYAMSUDIN

LEMBARAN NEGARA REPUBLIK INDONESIA TAHUN 2012 NOMOR 54

Salinan sesuai dengan aslinya
KEMENTERIAN SEKRETARIAT NEGARA RI
Asisten Deputi Perundang-undangan
Bidang Perekonomian,

Setio Sapto Nugroho



PRESIDEN
REPUBLIK INDONESIA

PENJELASAN

ATAS

PERATURAN PEMERINTAH REPUBLIK INDONESIA

NOMOR 29 TAHUN 2012

TENTANG

KAWASAN EKONOMI KHUSUS SEI MANGKEI

I. UMUM

Dalam rangka mempercepat pembangunan perekonomian di wilayah Kabupaten Simalungun Provinsi Sumatera Utara dan untuk menunjang percepatan dan perluasan pembangunan ekonomi nasional, dipandang perlu untuk mengembangkan kawasan Sei Mangkei sebagai kawasan ekonomi khusus.

Pembentukan Kawasan Ekonomi Khusus Sei Mangkei diajukan oleh P.T. Perkebunan Nusantara III sebagai badan usaha pengusul dan telah memenuhi kriteria sebagaimana diatur dalam Pasal 4 Undang-Undang Nomor 39 Tahun 2009 tentang Kawasan Ekonomi Khusus dan Pasal 7 Peraturan Pemerintah Nomor 2 Tahun 2011 tentang Penyelenggaraan Kawasan Ekonomi Khusus serta telah melengkapi persyaratan pengusulan kawasan ekonomi khusus sebagaimana diatur dalam Pasal 5 Undang-Undang Nomor 39 Tahun 2009 tentang Kawasan Ekonomi Khusus dan Pasal 12 Peraturan Pemerintah Nomor 2 Tahun 2011 tentang Penyelenggaraan Kawasan Ekonomi Khusus.

Pengusulan pembentukan Kawasan Ekonomi Khusus Sei Mangkei oleh P.T. Perkebunan Nusantara III telah mendapat persetujuan dari Pemerintah Kabupaten Simalungun dan diajukan oleh Pemerintah Provinsi Sumatera Utara kepada Dewan Nasional Kawasan Ekonomi Khusus. Dewan Nasional Kawasan Ekonomi Khusus setelah melakukan pengkajian, menyetujui usulan pembentukan Kawasan Ekonomi Khusus Sei Mangkei dan mengajukan rekomendasi penetapannya kepada Presiden.

II. PASAL . . .



PRESIDEN
REPUBLIK INDONESIA

- 2 -

II. PASAL DEMI PASAL

Pasal 1
Cukup jelas.

Pasal 2
Cukup jelas.

Pasal 3
Cukup jelas.

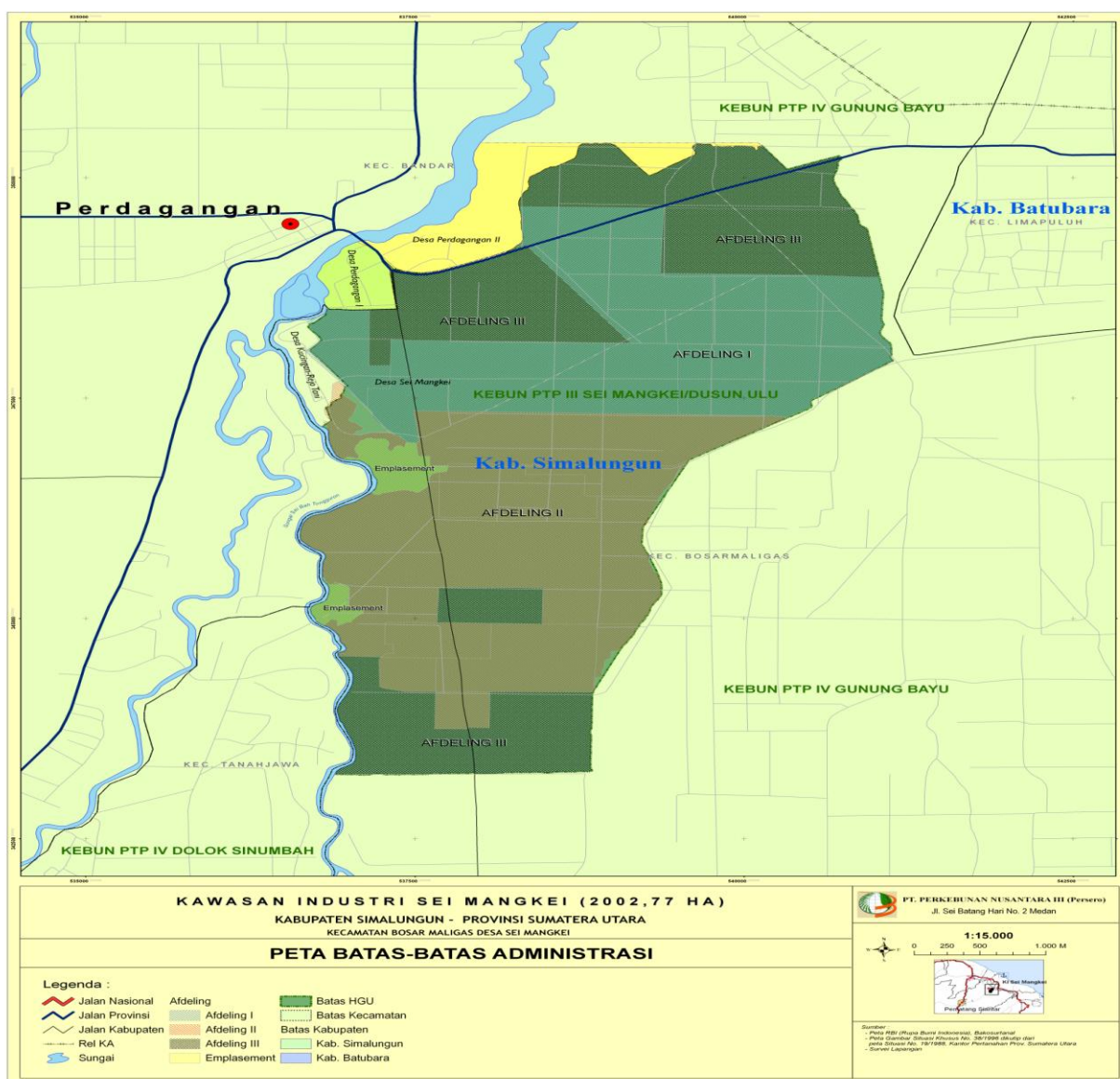
Pasal 4
Cukup jelas.

TAMBAHAN LEMBARAN NEGARA REPUBLIK INDONESIA NOMOR 5287



PRESIDEN
REPUBLIK INDONESIA

LAMPIRAN
PERATURAN PEMERINTAH REPUBLIK INDONESIA
NOMOR 29 TAHUN 2012
TENTANG
KAWASAN EKONOMI KHUSUS SEI MANGKEI



PRESIDEN REPUBLIK INDONESIA,

ttd

DR. H. SUSILO BAMBANG YUDHOYONO

Salinan sesuai dengan aslinya
KEMENTERIAN SEKRETARIAT NEGARA RI
Asisten Deputi Perundang-undangan
Bidang Perekonomian,

Setio Sapto Nugroho